

# PLUS DE 100 ANS POUR LE MOT *BEDJUI*

Victor Favre

*Dans le dernier bulletin, nous vous avons présenté un article sur les noms des habitants des villages valaisans. Nous y parlions des noms portés par les gens des villages mais aussi des sobriquets et autres appellations qui caractérisent certains villages du Valais romand.*

*A ce sujet, nous avons reçu le complément suivant :*

Le 1<sup>er</sup> novembre 1897, Louis Courthion dans son journal " Le Valais Romand " donnait une liste des sobriquets des villages valaisans. Il indiquait : *" Nous trouvant encore dans l'impossibilité de donner, avec ces surnoms, l'explication de l'origine de chacun d'eux, nous nous bornons, pour l'heure, à les énumérer :...pour Isérables = Li Bedyui. "*

C'est le plus vieux document écrit faisant mention du sobriquet attribué aux habitants d'Isérables ; il n'existait pas avant l'incendie de 1881. Les Isérablains, nom donné antérieurement aux habitants d'Isérables, parlaient le patois et dans leur patois, ils désignaient le village par le mot : *Djui*.

Isérables avait été en grande partie incendié dans la nuit du 24 au 25 juin 1881. Il fut reconstruit, comme dans la chanson, plus beau qu'avant. Je conçois aisément que par la suite un habitant d'Isérables, lors d'une chamaillerie en patois avec des gens d'un village voisin, voulant dire qu'Isérables était un beau village, ait dit: *" Isèràblo l'è oun bé djui "*, et qu'il se soit fait traiter de Bedjui par dérision et, peut-être, par jalousie.

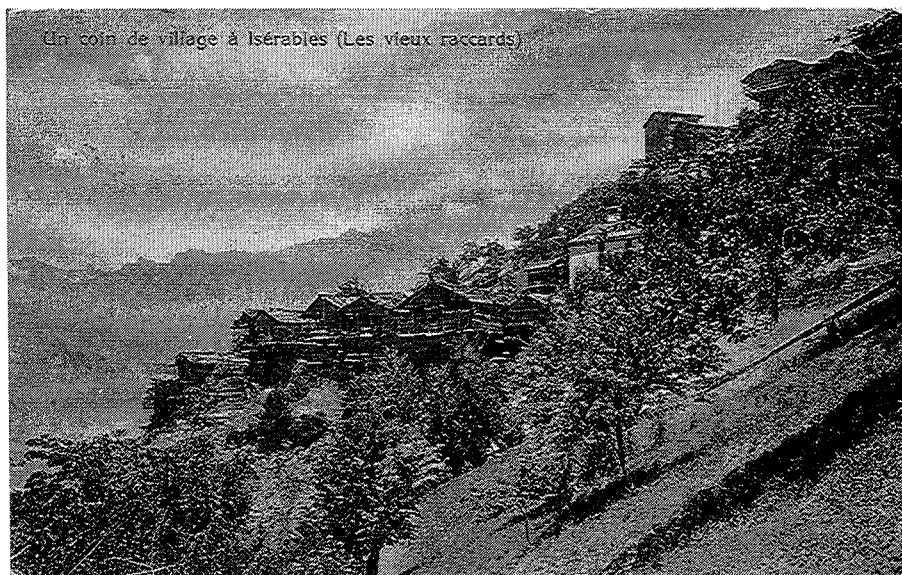
Le 10 mai 1900, la " Gazette du Valais " reprenait un article sur Isérables paru dans la " Tribune ", mais non-signé. De ce dernier article, je cite le passage suivant : "Isérables, dont les robustes habitants sont surnommés *Bédus* épithète considérée comme une corruption de *Bédouins* en raison de l'origine sarrasine attribuée à cette peuplade. "

Cette affirmation est faite sans preuves historiques ou scientifiques, mais uniquement basée sur une certaine homonymie entr les mots *Bedjui* et *Bédouin*. Jamais auparavant, il n'est fait mention d'une supposée origine

sarrasine pour les habitants d'Isérables. Que quelques Sarrasins ou maures ayant occupé les cols alpins au Xe siècle se soient établis dans certaines vallées valaisannes, cela semble possible par la présence des noms de famille : Sarrasin, Morand, Moren, Morend, Moret. Or ces noms de familles n'ont jamais existé à Isérables.

L'amalgame Bédjui = Bédouin, a été par la suite repris et véhiculé par les médias et par certains habitants du lieu.

Si l'on se réfère aux découvertes archéologiques faites à Isérables, on constate que la vallée a été habitée dès le IIIe siècle avant J.-C., ce qui correspond à l'arrivée des Veragres dans la région. Ceux-ci doivent être considérés comme étant les véritables ancêtres des Isérablains.



Un coin de village à Isérables (Les vieux raccards)

*Isérables autrefois*